

**UCHWAŁA NR .....2017  
RADY MIEJSKIEJ W TWARDOGÓRZE  
z dnia ... września 2017 roku**

**w sprawie przystąpienia do sporządzenia miejscowego planu zagospodarowania przestrzennego dla terenu w obrębie Nowa Wieś Goszczańska**

Na podstawie art. 18 ust. 2 pkt 5 ustawy z dnia 8 marca 1990 r. o samorządzie gminnym (Dz. U. z 2016 r., poz. 446, 1579 i 1948 oraz z 2017 r. poz. 730 i 935) oraz na podstawie art. 3 ust 1, art. 14 ust. 1 i 2 ustawy z dnia 27 marca 2003 r. o planowaniu i zagospodarowaniu przestrzennym (t. j. Dz. U. z 2017 r. poz. 1073) **uchwala się co następuje:**

§1. Przystępuje się do sporządzenia miejscowego planu zagospodarowania przestrzennego dla terenu w obrębie Nowa Wieś Goszczańska.

§2. Granice obszaru objętego miejscowym planem zagospodarowania przestrzennego zostały przedstawione na załączniku graficznym, stanowiącym integralną część uchwały.

§3. Wykonanie uchwały powierza się Burmistrzowi Miasta i Gminy Twardogóra.

§4. Uchwała wchodzi w życie z dniem jej podjęcia.

KIEROWNIK  
Referatu Infrastruktury Technicznej  
*mgr inż. Aleksander Król*

Sporządził: .....

Sprawdził pod względem prawnym: .....

RADCA PRAWNY  
*Sasha Bykowska*  
Daria Bykowska s.p. z o.o.  
nr upr. 1409

Zatwierdził: Z up. BURMISTRZA .....

*Ryszard Gąsior*  
Zastępca Burmistrza

## UZASADNIENIE

W dniu 29 sierpnia 2017 r. Polskie Górnictwo Naftowe i Gazownictwo SA zwróciła się do Burmistrza Miasta i Gminy Twardogóra z wnioskiem o podjęcie uchwały w sprawie przystąpienia do sporządzenia miejscowego planu zagospodarowania przestrzennego dla terenu w obrębie Nowa Wieś Goszczańska (części działek ewid. nr 292, 298 i 308).

Plan miejscowy będzie obejmował istniejący odwiert eksploatacyjny „Brzostowo-8” wraz z niezbędnym otoczeniem. Zgodnie z ewidencją gruntów i budynków w granicach planu miejscowego występują wyłącznie grunty leśne (Ls), będące własnością Skarbu Państwa w zarządzie Lasów Państwowych. Plan miejscowy ma umożliwić zmianę przeznaczenia gruntów leśnych na cele nieleśne związane z działalnością górniczą określoną w koncesji nr 114/93 wydanej przez Ministra Ochrony Środowiska, Zasobów Naturalnych i Leśnictwa z dnia 21 czerwca 1993 r. na wydobywanie gazu ziemnego ze złoża „Brzostowo”.

Mając na uwadze powyższe, stosownie do dyspozycji art. 14 ust. 5 ustawy z dnia 27 marca 2003 r. o planowaniu i zagospodarowaniu przestrzennym (t. j. Dz. U. z 2017 r. poz. 1073), Burmistrz Miasta i Gminy Twardogóra wykonał analizy dotyczące zasadności przystąpienia do sporządzenia planu miejscowego odwiertu oraz stopnia zgodności przewidywanych rozwiązań z ustaleniami studium uwarunkowań i kierunków zagospodarowania przestrzennego gminy Twardogóra, przyjętym uchwałą Nr XII/66/07 Rady Miejskiej w Twardogórze z dnia 26 października 2007 r.

### **1. Analiza zasadności przystąpienia do planu miejscowego**

Konieczność sporządzenia mpzp wynika z potrzeby określenia funkcji nieleśnej, związanej z działalnością górniczą, na gruntach leśnych. Zgodnie bowiem z art. 7 ust. 1 w związku z ust. 2 pkt. 2 ustawy z dnia 3 lutego 1995 r. o ochronie gruntów rolnych i leśnych (t. j. Dz. U. z 2017 r. poz. 1161) zmiana przeznaczenia gruntów rolnych i leśnych na cele nierolnicze i nieleśne wymaga uzyskania zgody właściwych organów, wydawanej w ramach prac nad planem miejscowym. Samo wyłączenie z produkcji nastąpi na etapie ubiegania się o pozwolenie na budowę przez Inwestora. Ustalenia planu miejscowego będą uwzględniać uwarunkowania rozpoznane na przedmiotowym obszarze, w szczególności: środowiskowe, kulturowe i infrastrukturalne. Na tej podstawie zostaną określone odpowiednie nakazy, zakazy, ograniczenia i dopuszczenia.

W toku prac planistycznych zainteresowani będą mieli możliwość zgłoszenia wniosków do projektu planu miejscowego oraz wypowiedzenia się na temat rozwiązań w nim zaproponowanych, zgodnie z procedurą określoną w art. 17 ustawy o planowaniu i zagospodarowaniu przestrzennym oraz ustawy z dnia 3 października 2008 r. o udostępnianiu informacji o środowisku i jego ochronie, udziale społeczeństwa w ochronie środowiska oraz o ocenach oddziaływania na środowisko (t. j. Dz. U. z 2017 r. poz. 1405).

Dla przedmiotowego obszaru nie obowiązują ustalenia planu miejscowego.

Zgodnie z art. 6 ustawy z dnia 21 sierpnia 1997 r. o gospodarce nieruchomościami (t.j. Dz. U. z 2016 r. poz. 2147 ze zm.) poszukiwanie, rozpoznanie, wydobywanie i składowanie kopalin jest inwestycją celu publicznego. W związku z tym na podstawie art. 21 ust. 2 pkt. 4

o planowaniu i zagospodarowaniu przestrzennym koszty realizacji planu miejscowego w tym zakresie może pokryć Inwestor.

## **2. Analiza zgodności przewidywanych rozwiązań z ustaleniami studium**

Zgodnie z aktualnie obowiązującym studium uwarunkowań i kierunków zagospodarowania przestrzennego gminy Twardogóra (Uchwała Nr XII/66/07 Rady Miejskiej w Twardogórze z dnia 26 października 2007 r.), obszar objęty planem miejscowym znajduje się w zasięgu terenu lasów (ZL), co wynika z rysunku studium dotyczącym kierunków zagospodarowania przestrzennego. W tekście studium na stronie nr 71 określono kierunkowe zasady zagospodarowania. Oprócz działalności związanej z gospodarką leśną, dopuszcza się m. in. budowę sieci i urządzeń infrastruktury technicznej.

Ponadto przedmiotowy obszar znajduje się w zasięgu udokumentowanego złoża gazu ziemnego „Brzostowo”, dla którego wyznaczono obszar górniczy i teren górniczy. Informacja dotycząca ww. obiektów znajduje się w tekście studium na stronie nr 58. Ich granice z kolei zostały wyznaczone na rysunkach studium, określających uwarunkowania jak i kierunki zagospodarowania przestrzennego.

Zgodnie z art. 6 ust. 1 pkt 5 z dnia 9 czerwca 2011 r. Prawo geologiczne i górnicze (t.j. Dz. U. z 2016 r. poz. 1131 ze zm.) obszar górniczy jest to „przeźnięć, w granicach której przedsiębiorca jest uprawniony do wydobywania kopaliny, podziemnego bezzbiornikowego magazynowania substancji, podziemnego składowania odpadów, podziemnego składowania dwutlenku węgla oraz prowadzenia robót górniczych niezbędnych do wykonywania koncesji”.

W związku z tym należy stwierdzić, że założenia przedmiotowego planu miejscowego nie naruszają ustaleń studium.

## **3. Ustalenie niezbędnego zakresu prac planistycznych**

Zakres będzie uwzględniał elementy określone w art. 15 ustawy z dnia 27 marca 2003 r. o planowaniu i zagospodarowaniu przestrzennym stosownie do przedmiotu planu miejscowego, w szczególności przeznaczenie terenów, zasady kształtowania ładu przestrzennego, zasady ochrony środowiska, przyrody i krajobrazu kulturowego, zasady ochrony dziedzictwa kulturowego, zasady obsługi w zakresie komunikacji i infrastruktury technicznej.

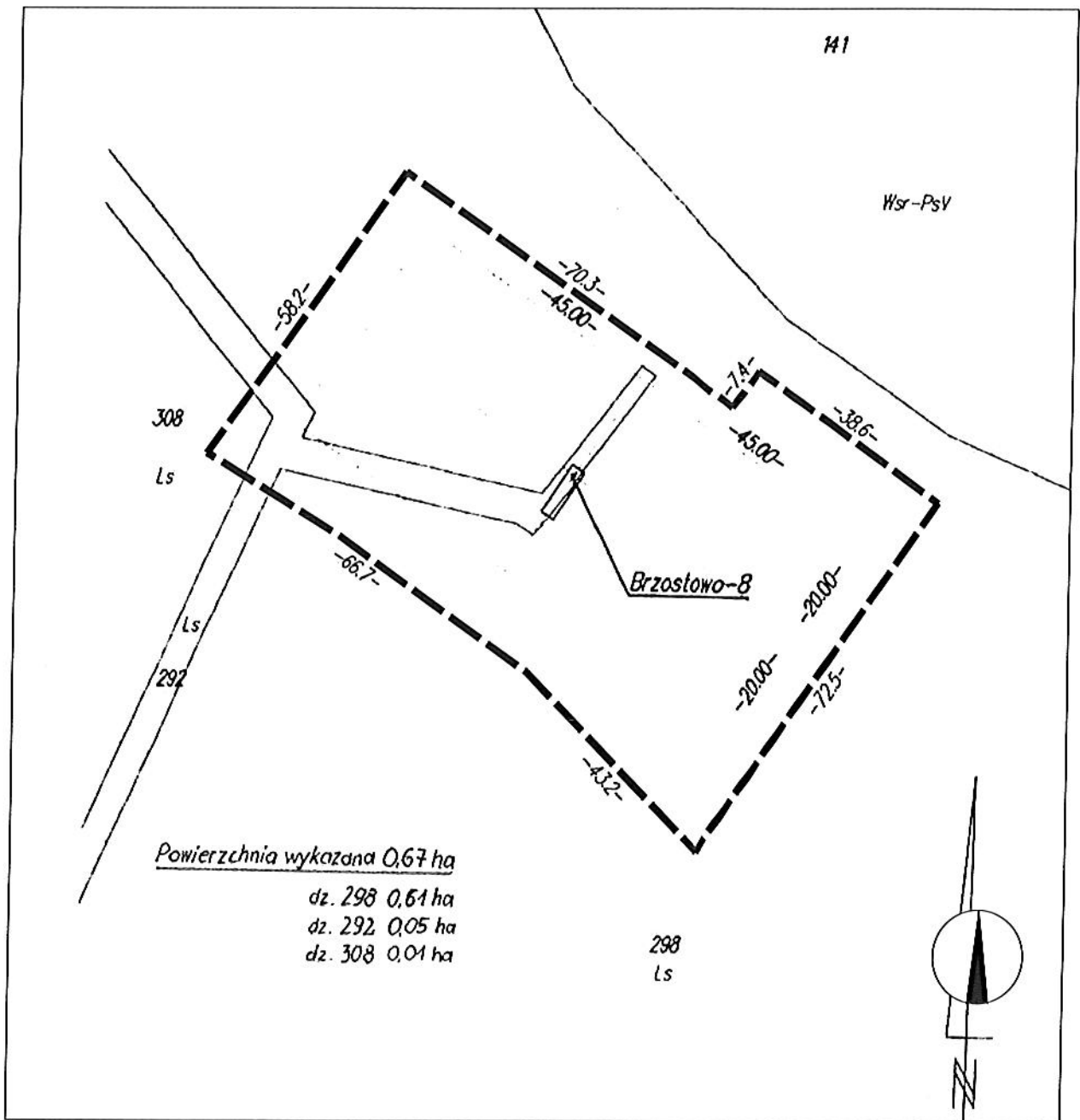
Natomiast rysunek zostanie sporządzony na podkładach mapowych w odpowiedniej skali, pochodzących z państwowego zasobu geodezyjnego i kartograficznego.

Podsumowując prowadzenie działalności górniczej zgodnie z koncesją w zakresie przewidywanym przez Inwestora wymaga sporządzenia planu miejscowego. Przewidywane ustalenia nie naruszają ustaleń studium uwarunkowań i kierunków zagospodarowania przestrzennego gminy Twardogóra. Biorąc pod uwagę powyższe, podjęcie uchwały w sprawie przystąpienia do sporządzenia miejscowego planu zagospodarowania przestrzennego dla terenu w obrębie Nowa Wieś Goszczańska jest zasadne.

Z up. BURMISTRZA

Ryszard Gašior  
Zastępca Burmistrza

ZAŁĄCZNIK GRAFICZNY  
DO UCHWAŁY NR .....  
RADY MIEJSKIEJ W TWARDOGÓRZE  
Z DNIA ..... 2017 R.



LEGENDA



GRANICA OBSZARU OBJĘTEGO PLANEM MIEJSCOWYM

Z up. BURMISTRZA

Ryszard Gąsior  
Zastępca Burmistrza